



Golv- och väggplattor i natursten är lämpliga till alla miljöer. Man bör dock vara medveten om stenens och ytbehandlings egenskaper gör stenen mer eller mindre lämplig.

STENSORTER

En granit kan ha olika färger alltifrån vit till röd och svart beroende på skillnad i mineralsammansättning och textur. Graniter är generellt väldigt tåliga och hållbara. Viss granit innehållande olivin kan dock vara känsliga för sura vätskor såsom vin, ättika och fruktjuice.

Marmor och kalksten finns i alla möjliga färger och mönster. Både marmor och kalksten är ganska mjuka stenar det gör att gångstråk i offentliga miljöer kan nötas efter en tid. Det flesta kalkstenar och även marmor är känsliga för salter och sura vätskor. Lämpar sig därför inte som golv i entréer där salter används i nära anslutning. Den höga glimmerhalten hos skiffer ger den en speciell och unik lyster. Kvartsitskiffer är mycket tålig och motståndskraftig. Lämpar sig därför i alla miljöer, både inom och utomhus, i vått och torrt. Arctic Kvartsit säljer kvartsit skiffer av svensk och norsk skiffer av hög kvalitet.

VÅTUTRYMMEN

När man väljer natursten till våtutrymmen så är det viktigt att man tar hänsyn till stenens egenskaper och sammansättning. Vissa stensorter, främst kalkstenar är känsliga för saltkristallation som kan utlösas av vissa fäst- och fogmassor. Saltarna kan vandra med fukten till ytskiktet och påverka stenen så att den börjar vittra.

YTBEBARBETNINGAR

Granit

Polerad granit ger en högblank yta som kan upplevas halkig i t ex entréer. Den är lätt att hålla ren och ger ett stiligt intryck. En slipad granitplatta är matt men lika slätt som polerat. Graniter kan man även flamma. Det innebär att man hettar upp graniten så att kisel i stenen reagerar och spjälkas av. Flammad granit ger ett rustikt intryck som visar stenens egenskaper. Ett flammad golv upplevs strävt och svårstädad inomhus. Då kan man välja att borsta graniten i olika grader efter att den flammats. Strukturen består, men stenen blir lenare. Antik Roman är den ytbearbetning som är mest borstad efter flamning.

Kalksten och Marmor

Den vanligaste ytbehandlingen för marmor och kalksten är finslipat. Marmor och även vissa kalkstenar kan även poleras men det kan vara olämpligt i offentliga miljöer då ytan inte är tillräckligt beständig mot nötning. För en rustik, friktionsfri ytbehandling kan kalksten hyvlas.

Skiffer

För skiffer så är klovyta den vanligaste bearbetningen. Kvartsitskiffer med klovyta är lämplig i alla miljöer där man vill ha ett rustikt intryck. Man kan välja även välja att slipa skiffern för ett annat uttryck. Kanterna på skifferplattorna kan utföras på olika sätt. Sågad, klippt eller oregelbundna med naturkant.

Lerskiffer är mjukare och rekommenderas inte i offentliga miljöer.





FORMAT

Vi kan leverera alla möjliga format på golv-/ väggplattor men det finns ett par parametrar som man bör ta hänsyn till. Vilken tjocklek man bör välja på beror på hur de ska sättas/läggas och storleken på plattorna.

Kalksten och Marmor i synnerhet men även granit kan slå sig om plattan är för lång kontra dess bredd och tjocklek. Vi rekommenderar därför att man inte väljer längre plattor än 2,5 gånger bredden.

LÄGGNING/SÄTTNING

Golv

Golvplattor monteras enligt två huvudprinciper:

Bruksläggning resp. läggning i fästmassa. Vid läggning i bruk krävs minst 30 mm och i vissa fall upp till 60 mm brukstjocklek. Vid bruksläggning kan man antingen välja att lägga golvet flytande eller fast.

Flytande rekommenderas om man har utrymme till det, det är den metod som kräver tjockast bruksmån. Då kan normala rörelser tas upp i glidskiktet mellan beläggningarna.

Vid läggning i fästmassa/fix så räcker det med 3-5 mm. Men då ställs i stället högre krav på underlaget och att plattorna är kalibrerade.

Natursten magasinerar och fördelar värme väl och det lämpar sig därför väl med golvvärme. Både el och vattenburen.

Vägg

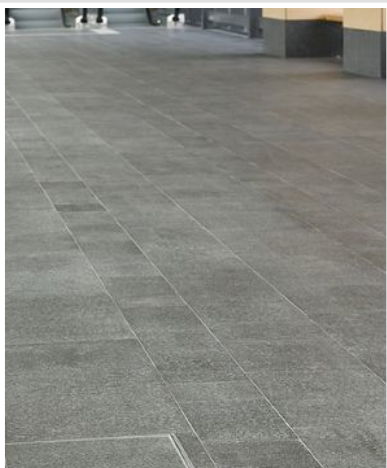
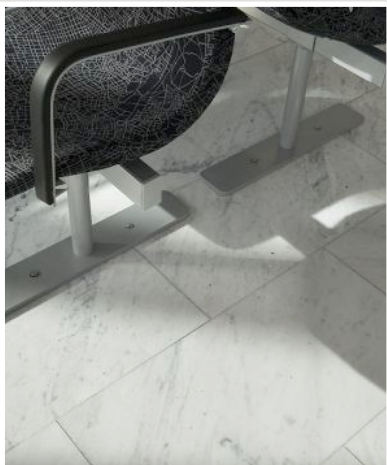
Väggplattor i tjocklekar upp till 15 mm och ej större än 0,15 m² kan monteras med fästmassa. De plattorna måste kalibreras, lämplig fogbredd ca 2-3 mm.

Större format och vissa ytbearbetningar t ex flammade, krysshamrade eller hyvlade plattor kräver i allmänhet en tjocklek på minst 20 mm. Då bör plattorna fästas mekaniskt med s.k kramlor. Vid montering med kramlor behövs ingen kalibrering beroende på valt monteringsystem. Lämplig fog för hållar- alt. bärkramlor är 5-8 mm.

UNDERHÅLL

För granit rekommenderas i största möjliga mån torr rengöring, sopning eller dammsugning. Vid våtrengöring bör man skura granitgolv med ett Allrengöringsmedel. Kalksten och marmor bör man skura med såpa för att på så sätt bygga upp ett skydd mot syror och fläckar. Vid svåra fläckar kan man använda Aceton, T-röd och blyfri bensin. Om fläcken hunnit tränga in i stenen så kan man använda sig av pastametoden. Det innebär att man blandar ett av ovanstående lösningsmedel med krita, bentonitlera eller potatismjöl. Pastan läggs på fläcken som innan ev. fuktats med lösningsmedlet, låt pastan torka innan den borstas bort och ytan tvättas med vatten.

En ny och tidigare obehandlad stenyta av kalksten eller marmor bör mättas med såpa för att ge stenen en skyddande impregnering. Det gör man genom att vid de första städningarna använda en såpalösning med 2-5 ggr mer såpa än vid vanlig rengöring. Överskottet av såpa arbetas in med torrpolerering eller avlägsnas med vatten. Efter att stenen är mättad så bör man använda så torra städmetoder som möjligt. Men emellanåt torka av stenen med en såpalösning. Regelbunden användning av såpa tillför stenen en balanserad porfyllnad som är nödvändig som ytskydd. Såpan ska vara naturlig och fri från tillsatser.



Bänkskivor av NATURSTEN. Steg 8 - vårda stenen

Bänkskivor av natursten av god kvalitet är lättskötta och håller sig vackra i generationer. Stenytan i sig själv tål att slita på och kräver inte några främmande ytskikt eller kostsamma behandlingar.

Natursten ska underhållas med så enkla medel som möjligt; tvål, såpa och neutralt allrent är oftast nog.

Rätt vårdad blir stenen bara vackrare med den patina som ålder och användning ger. Det enkla underhållet sparar tid och kostnad samtidigt som miljöbelastningen blir låg.

Vissa stenar kan vara impregnerade, fråga stenleverantören!

Nedanstående råd gäller obehandlad sten!

Värmechock

Natursten tål i allmänhet höga temperaturer. Vid hastig, lokal uppvärmning kan dock stenen spricka. Ställ aldrig heta grytor, stekpannor, stekstenar eller liknande direkt på stenen!

Regelmässig rengöring

Granit och skiffer:

Torka av med fuktig duk, använd diskmedel om så krävs.

Fläckar, se Fläckborttagning.

Observera att på granityta är det bättre att använda neutralt allrent än såpa/tvållösning. Medel som bygger upp skikt ska aldrig användas.

Marmor/kalksten:

Torka med fuktig duk, använd såpa/tvållösning om så krävs.

Regelbunden användning av såpa/tvållösning skyddar stenen och ger den lyster. Såpan/tvålen ska vara naturlig och fri från tillsatser.

Polerade ytor på marmor/kalksten har liten sugförmåga, därför bör man använda en liten mängd såpa/tvållösning. En yta som övermättats av såpa/tvål blir flammig och matt. Rengör då med vatten och neutralt allrent.

Återställning av etsad yta

Finslipad yta på marmor eller kalksten som har etsats av sura ämnen, t.ex. fruktjuice, vin, ättika eller kolsyra, kan vara svår att återställa. Den säkraste metoden är att slipa om hela ytan maskinellt.

I vissa fall kan förbättringar göras manuellt genom att ytan slipas med fint vattenslippapper eller kloss med diamantkorn. Sedan används finfördelat bivax löst i lacknafta för att försöka återställa ytans glans, alternativt terpentin blandat med parafinolja som arbetas in med mjuk duk. Färdigblandade lösningar ofta med beteckningen "stenglans" finns på marknaden. Prova alltid först på en liten undanskynd yta!

Fläckborttagning

Stenens känslighet för fläckar varierar. De viktigaste faktorerna är stentyp – om stenen är granit, skiffer (silikatsten) eller marmor, kalksten (karbonatsten) – och stenens täthet samt om stenen är impregnerad. Kontrollera med leverantören! Även kulör, textur, ytbearbetning och stenykans allmänna tillstånd påverkar. Fläckborttagningen får anpassas till varje situation.

Generellt

Fläckar ska tas bort snabbt för att hindra dem att sprida sig i stenmaterialet. Tränger fläcken djupt ned kan den vara mycket svår eller omöjlig att få bort. Det gäller också att vara försiktig, för att inte förvärpa fläcken eller skada stenen. Man bör alltid först välja enkla metoder framför kemikalier. Grundprincipen bygger på "pastametoden", där en lösende vätska kombineras med absorberande medel. Se faktaruta.

Första åtgärd: Försök först suga upp fläcken med hushållspapper eller absorberande medel. Bearbeta sedan med fuktig duk och vatten. Därefter används en lösning av vatten och diskmedel eller neutralt allrent. Arbeta alltid utifrån och in mot fläckens mitt för att undvika spridning av fläcken. Används någon form av lösningsmedel så skölj noga med vatten och neutralt allrent efteråt.

Fett/olja

Fett/oljefläckar ska avlägsnas så snabbt som möjligt för att förhindra att fett/olja tränger ned i stenen. Fläckarna torkas torra med papper och tvättas med lösningsmedel som sedan sugts upp av papper eller absorberande medel. Lösningsmedlet kan vara lacknafta, thinner/cellulosaförtunning, aceton eller blyfri motorbensin (95 oktan). Sitter fläcken djupare används pastametoden (se faktarutan). Skölj med neutralt allrent i brukslösning.

Lim

Lim kan ha olika sammansättning som kräver olika medel. Kontakta leverantören! Limrester tvättas bort med thinner. Även oljefri aceton kan användas med försiktighet.

Märkpennor

Använd T-röd på en duk. Även thinner och oljefri aceton kan provas med försiktighet. Om fläcken trängt ned i stenen används pastaform. Tvätta därefter med neutralt allrent i brukslösning.

Olje-/lackfärg

Använd thinner eller terpentin i kombination med papper och därefter i pastaform. Eftertvättning med ammoniak i vattenlösning vid behov.

Plastfärg

Fläckar av plastfärg är mycket svåra att avlägsna när de härdat. De bör torkas bort före härdning i kombination med vatten. Ev. härdade plastfärgfläckar skrapas bort med rakblad. Vid behov kan eftertvättning med varm lösning av kaustiksoda användas. Skölj med vatten.

Stearin

Avlägsna mesta möjliga mekaniskt genom att skrapa försiktigt med kniv eller liknande. Alternativt kan frysspray användas. Eftertvätta med blyfri motorbensin (95 oktan), eventuellt i pastaform. Tvätta med neutralt allrent i brukslösning.

Te

Granit/kvartsitskiffer: Tefläckar är svåra att avlägsna.

Pröva först med diskmedel eller neutralt allrent i brukslösning.

Kvarstår märken kan dessa blekas med medel av typen Klorin.

Marmor/kalksten: Te kan orsaka missfärgningar, särskilt på ljus marmor/kalksten om man inte torkar upp fläcken omgående.

Pröva först med diskmedel eller neutralt allrent. Missfärgning kan blekas med Klorin, tänk dock på att stenen kan etsas och blekas. Tvätta med neutralt allrent i brukslösning.

Tuggummi

Skrapa bort eller använd frysspray.

Följ alltid skyddsföreskrifter för de medel som används!

Pastametoden

Metoden innebär att det aktuella lösningsmedlet blandas med ett absorberande pulver, t.ex. krita, bentonitlera eller potatismjöl, till en pasta. Denna läggs på fläcken, som eventuellt först fuktas med lösningsmedlet. Pastan får ligga kvar tills den torkat, varefter den borstas bort och ytan tvättas med vatten. Prova först på liten yta.

Vid behov upprepas behandlingen.

Konsumentinformation febr 2018
Sveriges Stenindustriförbund
www.sten.se



Kakelbranschen
informerar

Skötsel av kakel och klinker

bygg
keramik
rådet

Städråd för väggar och golv med ytskikt av keramiska plattor!

I denna folder redovisas råd och rekommendationer om hur ytskikt med keramiska plattor på bästa sätt kan underhållas.

Råd och rekommendationer

Väggar och golv med keramiska plattor är i princip underhållsfria.

Ytskikt av keramiska plattor har mycket lång livslängd, i de flesta fall längre än byggnadens egen. Normalt krävs endast regelbunden städning anpassad till nedsmutsningen och avtorkning vid spill.

Här redovisas råd och rekommendationer om hur ytskikt med keramiska plattor på bästa sätt kan underhållas. Informationen är utarbetad av Byggkeramikrådet och är en generell vägledning. För mer detaljerad vägledning för specifika keramiska plattor och/eller förutsättningar hänvisas till respektive leverantörs information.



Materialfakta

Keramiska beläggningar består av keramiska plattor monterade på underlaget med fästmassa eller bruk, samt fogar mellan plattorna fyllda med fogmassa. Vanligt förekommande benämningar på olika typer av keramiska plattor är kakel, klinker, granitkeramik, mosaik och cottoplattor ("terracottaplattor").

Kakelplattor

Tillverkas av lera som ger relativt poröst gods. Vattenabsorption (ett mått på porositet) är 10–20%. Kakelplattor är alltid glaserade. De är avsedda för väggbeklädnader och används endast inomhus i vårt klimat.

Klinkerplattor

Tillverkas av leror som ger lägre vattenabsorption än ca 10%, vanligtvis mellan 0 och ca 6%. Klinkerplattor förekommer både glaserade och oglaserade. De används som golvbeläggningar och väggbeklädnader.

Mosaik

Glaserade eller oglaserade klinkerplattor i små format, som levereras och monteras i form av ark, normalt 30x30 cm. Arken sammanhålls vanligen av nät på baksidan. Mosaik förekommer även i andra material, t.ex. glas, metall och natursten.

"Granitkeramik"

Klinkerplattor i porslinskvalitet som med hjälp av avancerad tillverknings teknik får mycket låg

porositet. Vattenabsorptionen är under 0,5%. Plattorna kan vara oglaserade, glaserade eller polerade. De kan tillverkas i stora format.

Cottoplattor, "terracotta"

En speciell typ av plattor som ofta har mycket hög porositet, ibland upp till 20%. Cottoplattor är oglaserade. De har rustik karaktär och kräver normalt ytbehandling vid montering och användning.

Regelbunden rengöring – dag/veckostädning

Alla typer av keramiska plattor kan rengöras med vatten och ett neutralt eller svagt alkaliskt rengöringsmedel (pH 7,5 – 9,5), så kallat allrengöringsmedel.

Väggar


Rengörs med våttorkning med fiberduk eller motsvarande och eventuell eftertorkning.

Golv

Daglig rengöring görs normalt med torrmoppning för att samla upp partiklar och damm.

Veckorengöring görs med våtmoppning med vatten och neutralt eller svagt alkaliskt rengöringsmedel. Alternativt används i offentlig miljö städmaskin, avsedd för daglig städning och rent vatten utan rengöringsmedel. Oglaserade keramiska plattor med viss öppen porositet i ytan,

skönjbart vattenabsorberande, kan alternativt rengöras med våtrengöring med vatten och såplösning. Såplösningen kan till en del tränga in i denna typ av plattor och fungera som skydd mot framtida nedsmutsning.



Denna metodik får absolut inte i något sammanhang användas på andra, tätare typer av keramiska plattor, såsom glaserade plattor eller alla typer av tätsintrade keramiska plattor (granitkeramik). Såplösningen lägger sig på dessa typer av plattor som en fet hinna och skapar ökad nedsmutsning och försvårad rengöring. Har detta felaktigt gjorts måste fetthinnan av såpa rengöras med vatten och medelstarkt alkaliskt rengöringsmedel (pH 9,5 – 12), så kallat grovrengöringsmedel, i en eller flera behandlingar.

Rengöring av specifik nedsmutsning och/eller fläckar

Väggar

I våtutrymmen kan kalkavsättningar på plattor och fogar bildas över tiden i områden med kalkrikt vatten. Kalken kan avlägsnas med våttorkning med vatten och medelstarkt surt rengöringsmedel (pH 2 – 5). Inför sådan rengöring måste alltid fogarna mättsas med vatten före behandlingen så att inte surt vatten tränger in i fogarna och löser upp cementen i fogmassan.

Efter behandlingen är det viktigt att ytorna sköljs mycket noggrant med rent vatten.

Golv

Golv med kalkbildningar

I våtutrymmen kan, på samma sätt som väggar, kalkavsättningar bildas och detta behandlas på samma sätt som för väggar. Möjligen med extra uppmärksamhet på vattenmättnaden av fogarna före behandlingen och på rengöringen med rent vatten efter behandlingen, så att inget surt rengöringsmedel påverkar fogarna.

Golv med fogrester från installationstillfället

På golv generellt finns det en risk att dålig rengöring i byggskedet lämnar kvar en slöja av fogmassa/cement, som inte alltid är skönjbar för ögat. Detta visar sig först efter några månaders normal städning och då i form av allt sämre möjlighet att få golvet rent. Smutsen löses, men omfördelas och blir kvar och byggs på i den råa ytan som fogmasseslöjan medför.

Detta problem måste lösas i två steg. Först måste golvet noggrant rengöras med vatten och grovrengöringsmedel i en eller flera behandlingar, med efterföljande sköljning med rent vatten. Därefter måste golvet rengöras med vatten och medelstarkt surt rengöringsmedel i en eller flera behandlingar och med efterföljande noggrann sköljning med rent vatten. Om istället endast vatten och surt rengöringsmedel används

förmår inte rengöringsmedlet tränga igenom smutsskiktet som bildats och lösa upp cementen i slöjbildningen.

Surt rengöringsmedel kan inte användas på keramiska plattor med metallinnehållande glasyr eller ytbeläggning, eftersom det sura rengöringsmedlet då kan ge frätskador på metallen.

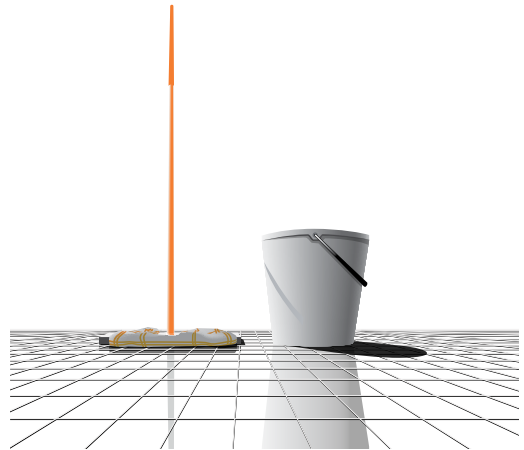
Golv i badanläggningar, storkök, livsmedelsindustri och liknande

Golv i dessa typer av anläggningar utsätts för mycket nedsmutsning och/eller spill och är under långa perioder våta. Keramiska plattor väljs oftast med halkdämpande egenskaper, vilket medför att ytan har en viss struktur. Ett effektivt och rationellt sätt att rengöra sådana golvytor är renspolning med högtrycksspruta. Normalt används endast rent ca 60 gradigt vatten i högtryckssprutningen.

Rengöring vid särskilda behov

Vid behov kan medelstarkt alkaliskt rengöringsmedel i vatten spridas/dimmas ut över torrt golv 3 – 4 minuter innan högtryckssprutningen genomförs. Vid särskilda behov kan surt rengöringsmedel spridas/dimmas ut över golvet innan högtryckssprutningen genomförs, men golvet måste då vara fuktigt/vått så att inte fogarna skadas vid behandlingen.

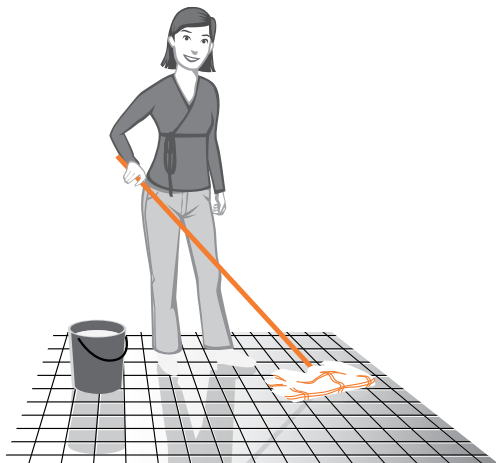
Trycket i sprutan bör inte vara högre än 50 bar, för att undvika att fogarna skadas av trycket i vattenstrålen. Munstycket skall vinklas ca 45 grader och hållas 15 – 20 cm från golvytan.



Fogar

Fogar i våtutrymmen kan över tiden få en beläggning av tvål- och hudrester i dusch/bad område. Beläggningen är grogrund för mögelpåväxt. Mjukfogar av silikonmaterial kan i sig själva utgöra grogrund för mögelpåväxt. Fogar i dessa områden måste därför regelbundet rengöras med svagt eller medelstarkt alkaliskt rengöringsmedel i vatten och med efterföljande sköljning med rent vatten.

Moderna cementbundna fogmassor har oftast en vattenavvisande karaktär, som påtagligt minskar risken för mögelpåväxt och minskar rengöringsbehovet över tiden.



Rengöring efter installation – byggstädning och i vissa fall efterbehandling

Byggstädning

Korrekt utförd byggstädning är avgörande för att skapa rätt förutsättningar för den regelbundet återkommande städningen. Speciellt på golv kan rester av fogmassa bli kvar på ytan när avtvättning gjorts efter fogningen av plattbeläggningen. Leverantörer av oglaserade, glaserade eller polerade tätsintrade keramiska plattor anser att golv, efter fogning och härdning, alltid ska rengöras med surt rengöringsmedel i vatten och med efterföljande sköljning med rent vatten.

Fogen måste ha härdat 2-4 dygn beroende på fabrikat, innan efterrengöring kan genomföras. För att det sura rengöringsmedlet inte ska sugas in i fogen är det viktigt att fogen mättas ordentligt med rent vatten före behandlingen. Efter rengöringen ska ytan sköljas noga med rent vatten.

Fogning av Cottoplattor

Läggning av cottoplattor på golv fodrar alltid speciella åtgärder inför fogningen för att rester av fogmassan inte skall sugas in i de oftast mycket porösa plattorna. Därför rekommenderas att man följer anvisningarna från tillverkaren av de specifika cottoplattor som används.

Efterbehandlingar

Generellt behöver inte och ska inte keramiska plattor efterbehandlas.

Tätsintrade plattor av alla slag och glaserade plattor får på inga villkor efterbehandlas. Oglaserade klinkerplattor med viss porositet kan behandlas med speciella så kallade sealers. Äldre golv med denna typ av plattor kan även ha behandlats med så kallad klinkerolja.

Cottoplattor behöver oftast ha en ytbehandling, för att inte smutsas för hårt, vilket nog vanligtvis görs i form av en behandling hos tillverkaren. Om inte detta förfarande används ska efterbehandling göras enligt tillverkarens rekommendation för den specifika platttypen.

Golvårdsvaxer av olika slag avsedda för andra golvmaterial får aldrig användas till keramiska plattor.

Fläckar

Spill och läckage ska alltid torkas upp med en trasa eller mjuk svamp så snart som möjligt. Vid rengöring med starka kemikalier bör man alltid börja med väl utspädd lösning och vid behov öka koncentrationen. Prova rengörings-effekten på en liten och helst undanskymd yta. Kontrollera att rengöringsmetoden inte skadar den keramiska beläggningen/beklädnaden.

Nedan några vanligen förekommande föreningar och förslag på lämplig typ av rengöringsmedel.

Livsmedelsfläckar, öl/vin, fett eller metallskrap av aluminium (lättmetall) tas bort med alkaliskt rengöringsmedel i vatten, såsom allrengöringsmedel, grovrengöringsmedel eller målarsoda.

Maskinoljafläckar, asfaltfläckar, skrapmärken av gummi eller stearin/paraffin tas bort med organiskt lösningsmedel såsom lacknafta, aceton, teknisk alkohol (T-röd) eller rengöringsbensin.

Rostfläckar, kalkfläckar eller skrapmärken av stål/järn tas bort med surt rengöringsmedel i vatten, såsom ”Klinkerrent”, ättiksyra/ättikspit eller citronsyra.

Färgfläckar som torkat tas bort mekaniskt med rakblad eventuellt kombinerat med värmepistol.

Kraftigt färgade fläckar kan blekas med hjälp av kloridhaltiga rengöringsmedel såsom Klorin i vatten.

Gå in på
www.bkr.se
och läs mer
om kakel
och klinker!

Svenska Kakel

Kvalitet • Kunskap • Service

Bygggeramikrådet
Högbergsgatan 27
116 20 Stockholm
Tel: 08-641 21 25
info@bkr.se ■ www.bkr.se



BYGGVARUDEKLARATION BVD 3

enligt Kretsloppsrådets riktlinjer maj 2007

1 Grunddata

Produktidentifikation		Dokument-ID xxxxxxxx
Varunamn Sign	Artikel-nr/ID-begrepp	Varugrupp WC-stolar
<input checked="" type="checkbox"/> Ny deklARATION <input type="checkbox"/> Ändrad deklARATION	Vid ändrad deklARATION	
	Är varan förändrad?	Ändringen avser
	<input checked="" type="checkbox"/> Nej <input type="checkbox"/> Ja	Ändrad vara identifieras genom
Upprättad/ändrad den 2008-07-11		Kontrollerad utan ändring den
Övriga upplysningar: Generell byggvarudeklARATION för Ifö:s wc-stolar.		

2 Leverantörsuppgifter

Företagsnamn Ifö Sanitär AB		Organisationsnr/DUNS-nr 556033-0788	
Adress Box 140 295 22 Bromölla		Kontaktperson Kundservice Telefon 0456-48077	
Webbplats: www.ifo.se		E-post info@ifo.se	
Har företaget miljöledningssystem?		<input checked="" type="checkbox"/> Ja	<input type="checkbox"/> Nej
Företaget är certifierat enligt	<input checked="" type="checkbox"/> ISO 9000 <input checked="" type="checkbox"/> ISO 14000	<input type="checkbox"/> Annat	Om "annat", specificera:
Övriga upplysningar:			

3 Varuinformation

Land för sluttillverkning Sverige	Om land ej kan anges, ange orsak		
Användningsområde wc-stol			
Finns säkerhetsdatablad för varan?	<input checked="" type="checkbox"/> Ej relevant	<input type="checkbox"/> Ja	<input type="checkbox"/> Nej
Ange enligt kemikalieinspektionens regelverk:	Klassificering Märkning	<input checked="" type="checkbox"/> Ej relevant	
Är varan registrerad i BASTA?	<input type="checkbox"/> Ja	<input checked="" type="checkbox"/> Nej	
Är varan miljömärkt?	<input type="checkbox"/> Kriterier saknas	<input type="checkbox"/> Ja	<input type="checkbox"/> Nej
Om "ja", specificera:			
Finns miljödeklARATION typ III för varan?	<input type="checkbox"/> Ja	<input type="checkbox"/> Nej	
Övriga upplysningar:			

4 Innehåll

(För att lägga till ny grön rad, tabba dig fram från sista gröna radens vita kommentarsruta eller kopiera en rad med tomma textrutor och klistra in den. Se vidare i anvisningarna.)

Varan består vid leverans av följande delar/komponenter och med angivna kemiska sammansättning:					
Ingående material/ Komponenter	Ingående ämnen	Vikt % alt g	EG-nr/ CAS-nr (alt legering)	Klassifi- cering	Kommentar
Porslin	Mineraler	19400- 24900g			Keramiskt gods
Glasyr	Mineraler	1700- 2500g			Keramisk beläggning
Spolarmatur	PP	1066g			
Spolarmatur	PS	320g			

Uppgifter i grönmarkerade fält är krav enligt Kretsloppsrådets riktlinjer.

Spolarmatur	POM	245g		
Övriga upplysningar:				

Om varans kemiska sammansättning är annan efter inbyggnad än vid leverans, anges innehållet i den **färdiga inbyggda varan** här. Om innehållet är oförändrat lämnas inga uppgifter i nedanstående tabell.

Ingående material / Komponenter	Ingående ämnen	Vikt % alt g	EG-nr/ CAS-nr (alt legering)	Klassificering	Kommentar

Övriga upplysningar:

5 Produktionskedet

Resursutnyttjande och miljöpåverkan under produktion av varan redovisas på ett av följande sätt:

1) Inflöden (råvaror, insatsvaror, energi mm) för den registrerade varan till **tillverkningsenheten**, och utflöden (emissioner och restprodukter) därifrån, d v s från ”grind till grind”.

2) Samtliga inflöden och utflöden från utvinning av råvaror till färdig produkt d v s ”vagga till grind”.

3) Annan avgränsning. Ange vad:

Redovisningen avser enhet av varan	<input type="checkbox"/> Redovisad vara	<input type="checkbox"/> Varans varugrupp	<input type="checkbox"/> Varans tillverkningsenhet
------------------------------------	---	---	--

Ange **råvaror och insatsvaror** som använts vid tillverkning av varan Ej relevant

Råvara/insatsvara	Mängd och enhet	Kommentar

Ange **återvunna material** som använts vid tillverkning av varan Ej relevant

Materials lag	Mängd och enhet	Kommentar

Ange **energi** som använts vid tillverkning av varan eller dess delar Ej relevant

Energisl ag	Mängd och enhet	Kommentar

Ange **transporter** som använts vid tillverkning av varan eller dess delar Ej relevant

Transportslag	Andel %	Kommentar

Ange **emissioner till luft, vatten eller mark** från tillverkning av varan eller dess delar Ej relevant

Emissionsslag	Mängd och enhet	Kommentar

Ange **restprodukter** från tillverkning av varan eller dess delar Ej relevant

Restprodukt	Avfallskod	Mängd	Andel som återvinns		Kommentar
			Materialåtervinns %	Energiåtervinns %	

Finns datanoggrannheten för Ja Nej Om ”ja”, specificera:

Uppgifter i grönmarkerade fält är krav enligt Kretsloppsrådets riktlinjer.

tillverkningsdata beskriven?			
Övriga upplysningar:			

6 Distribution av färdig vara

Tillämpar leverantören retursystem för lastbärare av varan?	<input type="checkbox"/> Ej relevant	<input type="checkbox"/> Ja	<input type="checkbox"/> Nej
Tillämpar leverantören system med flergångsemballage för varan?	<input type="checkbox"/> Ej relevant	<input type="checkbox"/> Ja	<input type="checkbox"/> Nej
Återtar leverantören emballage för varan?	<input type="checkbox"/> Ej relevant	<input type="checkbox"/> Ja	<input type="checkbox"/> Nej
Är leverantören ansluten till REPA?	<input type="checkbox"/> Ej relevant	<input type="checkbox"/> Ja	<input type="checkbox"/> Nej
Övriga upplysningar:			

7 Byggskedet

Ställer varan särskilda krav vid lagring?	<input type="checkbox"/> Ej relevant	<input checked="" type="checkbox"/> Ja	<input type="checkbox"/> Nej	Om "ja", specificera: frostfritt
Ställer varan särskilda krav på omgivande byggvaror?	<input checked="" type="checkbox"/> Ej relevant	<input type="checkbox"/> Ja	<input type="checkbox"/> Nej	Om "ja", specificera:
Övriga upplysningar:				

8 Bruksskedet

Ställer varan krav på insatsvaror för drift och underhåll?	<input checked="" type="checkbox"/> Ja	<input type="checkbox"/> Nej	Om "ja", specificera: vatten- och avloppsanslutning			
Ställer varan krav på energitillförsel för drift?	<input type="checkbox"/> Ja	<input checked="" type="checkbox"/> Nej	Om "ja", specificera:			
Uppskattad teknisk livslängd för varan anges enligt ett av alternativen a) eller b) nedan:						
a) Referenslivslängden uppskattas vara cirka	<input type="checkbox"/> 5 år	<input type="checkbox"/> 10 år	<input type="checkbox"/> 15 år	<input checked="" type="checkbox"/> 25 år	<input type="checkbox"/> >50 år	Kommentar Komponenter i spolarmaturen kan behöva bytas ut.
b) Referenslivslängden uppskattas vara i intervallet	år					
Övriga upplysningar:						

9 Rivning

Är varan förberedd för demontering (isärtagning)?	<input type="checkbox"/> Ej relevant	<input type="checkbox"/> Ja	<input type="checkbox"/> Nej	Om "ja", specificera:
Kräver varan särskilda åtgärder för skydd av hälsa och miljö vid rivning/demontering?	<input checked="" type="checkbox"/> Ej relevant	<input type="checkbox"/> Ja	<input type="checkbox"/> Nej	Om "ja", specificera:
Övriga upplysningar:				

10 Avfallshantering

Är återanvändning möjlig för hela eller delar av varan?	<input checked="" type="checkbox"/> Ej relevant	<input type="checkbox"/> Ja	<input type="checkbox"/> Nej	Om "ja", specificera:
Är materialåtervinning möjlig för hela eller delar av varan?	<input type="checkbox"/> Ej relevant	<input checked="" type="checkbox"/> Ja	<input type="checkbox"/> Nej	Om "ja", specificera: Porslin; keramisk fyllnad Plast; samtliga detaljer går att återvinna.
Är energiåtervinning möjlig för hela eller delar av varan?	<input checked="" type="checkbox"/> Ej relevant	<input type="checkbox"/> Ja	<input type="checkbox"/> Nej	Om "ja", specificera:
Har leverantören restriktioner och rekommendationer för återanvändning, material- eller energiåtervinning eller deponering?	<input type="checkbox"/> Ej relevant	<input type="checkbox"/> Ja	<input checked="" type="checkbox"/> Nej	Om "ja", specificera:
Ange avfallskod för den levererade varan 170103, 170203				

Uppgifter i grönmarkerade fält är krav enligt Kretsloppsrådets riktlinjer.

Är den levererade varan klassad som farligt avfall?	<input type="checkbox"/> Ja	<input checked="" type="checkbox"/> Nej
Om varans kemiska sammansättning är annan efter inbyggnad än vid leverans, och den färdiga inbyggda varan därmed får en annan avfallskod anges den här. Om den är oförändrad utelämnas nedanstående uppgifter.		
Ange avfallskod för den inbyggda varan		
Är den inbyggda varan klassad som farligt avfall?	<input type="checkbox"/> Ja	<input type="checkbox"/> Nej
Övriga upplysningar:		

11 Innemiljö

(För att lägga till ny grön rad, tabba dig fram från sista gröna radens kommentarsruta eller kopiera en rad med tomma textrutor och klistra in den. Se vidare i anvisningarna.)

Varan avger vid avsedd användning följande emissioner:		<input checked="" type="checkbox"/> Varan avger inga emissioner		
Typ av emission	Mängd [$\mu\text{g}/\text{m}^2\text{h}$] alt [$\text{mg}/\text{m}^3\text{h}$]		Mätmetod	Kommentar
	4 veckor	26 veckor		
Kan varan ge upphov till eget buller?		<input type="checkbox"/> Ej relevant	<input type="checkbox"/> Ja	<input type="checkbox"/> Nej
Värde	Enhet	Mätmetod:		
Kan varan ge upphov till elektriska fält?		<input type="checkbox"/> Ej relevant	<input type="checkbox"/> Ja	<input type="checkbox"/> Nej
Värde	Enhet	Mätmetod		
Kan varan ge upphov till magnetiska fält?		<input type="checkbox"/> Ej relevant	<input type="checkbox"/> Ja	<input type="checkbox"/> Nej
Värde	Enhet	Mätmetod		
Övriga upplysningar: Emissioner från spånskiva och mdf ligger inom normen "E1"				

Hänvisningar

Bilagor

Uppgifter i grönmarkerade fält är krav enligt Kretsloppsrådets riktlinjer.